

RAPPORT D'ACTIVITÉ
2025



SOMMAIRE

p 3	Comprendre la vie associative
p 4	Conseil d'Administration
p 5	Organigramme
p 6	Introduction
p 7	Le pôle Enfance
p 8	Le pôle Enfance
p 9	Le pôle Enfance
p 10	Les projets de territoire Enfance
p 11	Le pôle Jeunesse
p 12	Le pôle Jeunesse
p 13	Le pôle Jeunesse
p 14	Le pôle Jeunesse
p 15	Le pôle Famille et Vie Sociale
p 16	Le pôle Famille et Vie Sociale
p 17	Le pôle Famille et Vie Sociale
p 18	Le pôle Famille et Vie Sociale
p 19	L'Épicerie Solidaire
p 20	L'Épicerie Solidaire
p 21	L'Épicerie Solidaire
p 22	Accueil et Communication
p 23	Accueil et Communication
p 24	Services hébergés
p 25	Observatoire SENACS 2025
p 26	Bilan 2025
p 27	Compte de résultat 2025
p 28	Budget général prévisionnel 2026
p 29	Orientations 2026
p 30	Orientations 2026
p 31	Orientations 2026
p 32	Partenaires

COMPRENDRE LA VIE ASSOCIATIVE

C'est une association loi 1901, créée le 6 octobre 1982, agréée par la Caisse d'Allocations Familiales de la Sarthe sur la base d'un projet social pour la période 2024-2027.

Une vie associative

Une Assemblée Générale le 29 avril 2025 ;

Un Conseil d'Administration composé de 26 membres (10 administrateurs collège des habitants, 5 administrateurs collège des associations, 8 membres de droit, 2 personnes qualifiées, direction et délégué du personnel à titre consultatif).

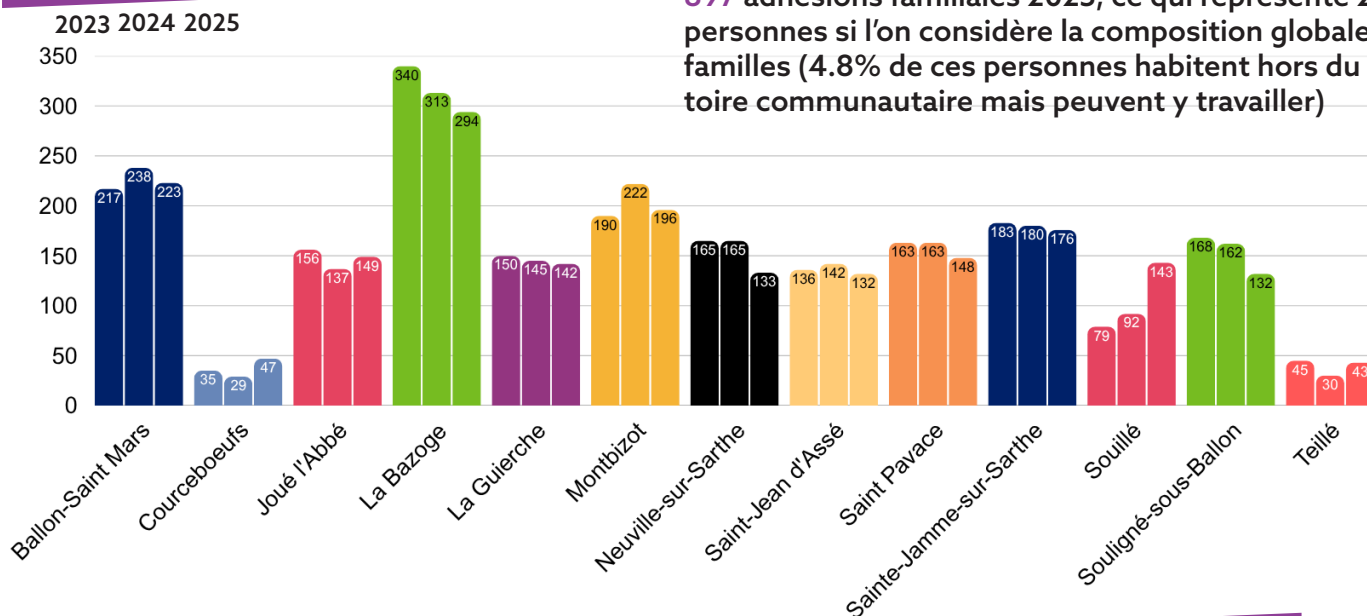
Cinq réunions de Conseil d'Administration : 6 février 2025, 1 avril 2025, 6 mai 2025, 17 juin 2025 et 25 septembre 2025.

Un bureau composé de 6 membres et de la direction qui s'est réuni 6 fois.

La commission mixte s'est réunie à 3 reprises les 26 février, 17 juin, 16 septembre

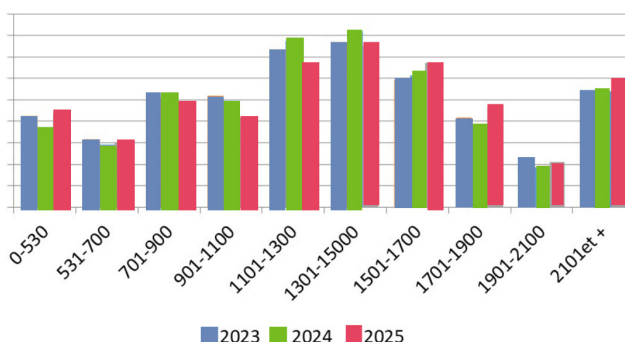
Des administrateurs sont impliqués dans des groupes de travail sur le mécénat.

Des adhérents



897 adhésions familiales 2025, ce qui représente 2131 personnes si l'on considère la composition globale des familles (4.8% de ces personnes habitent hors du territoire communautaire mais peuvent y travailler)

Répartition des adhérents par QF



Projet social 2024-2027

La CAF de la Sarthe a validé le projet social proposé lors de la séance de la commission d'action sociale de décembre 2023.

Les axes sont les suivants :

- Faciliter la vie quotidienne des habitants : familles, enfants, jeunes, seniors, personnes en précarité.
- Développer la participation des habitants et renforcer le lien social
- Coopérer, agir de manière partenariale en donnant plus de visibilité aux actions.
- Accompagner la transition écologique dans des dimensions solidaires et citoyennes.

CONSEIL D'ADMINISTRATION



En qualité d'association, la MDP dispose d'un organe de décision qui est le conseil d'administration. Il est composé de membres élus. Sa principale fonctionnalité est la gestion courante et l'administration de l'association.

Collège des habitants : Baszynski Patrick, Chalopin Laurent, Gosnet Annick, Martin Krystell, Pascot Isabelle, Droneaud Jocelyne, Trifault Thierry, Depuille Angélique, Péan Philippe, Sauvage Bruno.

Collège des élus : Belin-Lustro Pascale, Chollet David, Lainé Magali, Leray Pascale, Cantin Véronique

Collège des associations : Bamas Clarisse, Lefevre Marie-Claude, Lefevre Jean-Yves
Pleuvry Bernard

CAF-MSA : Brison Gilles, Dorschner Jean-François, Langevin Auban

Collège des personnes qualifiées : Guyon Stéphanie, Hercé Sylvie

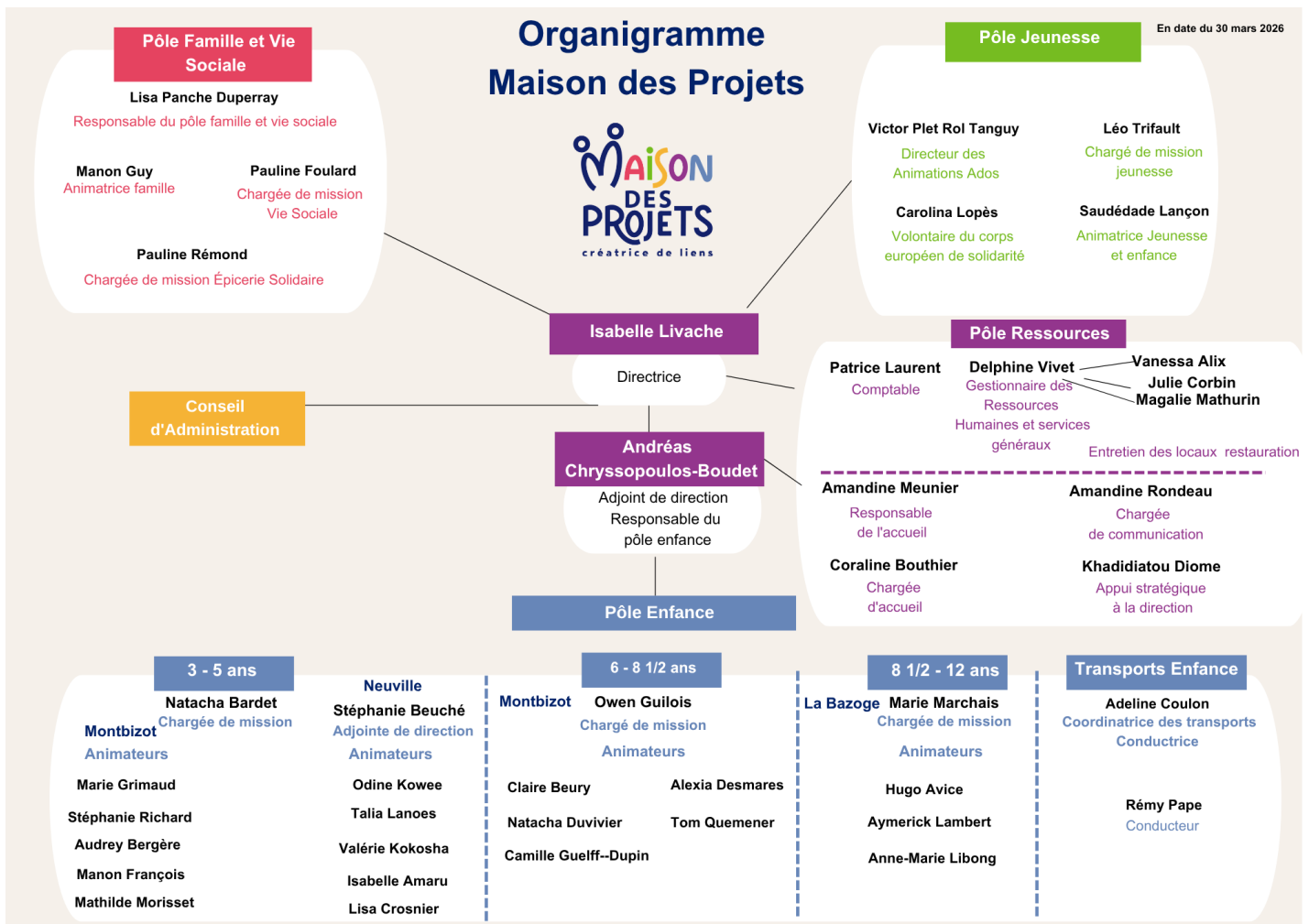
Délégués du personnel : Natacha Bardet, Amandine Meunier, Marie Marchais

Les membres du bureau : Présidente : Annick Gosnet, Vice-président : Laurent Chalopin, Trésorière : Isabelle Pascot, Trésorière adjointe : Sylvie Hercé, Secrétaire : Clarisse Bamas Secrétaire adjointe : Stéphanie Guyon

Directrice : Isabelle Livache



L'équipe du siège en 2026





L'année 2025 a été marquée par un élan nouveau pour notre centre social avec la rénovation par La Communauté de Communes Maine Cœur de Sarthe, des locaux du siège à Ballon Saint-Mars. Porteuse de projets innovants et fédérateurs au service de tous les publics, plus que jamais, notre structure a su incarner son rôle de lieu de vie, d'échange et d'épanouissement, en s'appuyant sur une dynamique collective et une volonté constante d'adaptation aux besoins de notre territoire.

Le bassin éducatif de nage

Parmi les temps forts de cette année, la mise en place d'un bassin éducatif de nage a constitué une avancée majeure. Ce nouvel équipement, installé de manière pérenne pour trois ans, pensé pour favoriser l'apprentissage du savoir-nager dès le plus jeune âge, illustre notre engagement en faveur de l'accès à la pratique sportive pour tous, dans un cadre sécurisé et adapté. Grâce à ce projet, ce sont des centaines de bénéficiaires, enfants comme adultes, qui ont pu découvrir ou approfondir leur aisance aquatique, renforçant ainsi leur autonomie et leur confiance en eux.

La rénovation de nos locaux

Parallèlement, la rénovation de nos locaux a permis d'offrir à nos usagers des espaces repensés, plus fonctionnels et accueillants. Après plusieurs mois de travaux, nous avons eu la joie de retrouver des locaux adaptés à la diversité de nos activités, propices à la convivialité et à la qualité des échanges. Ces aménagements ont également ouvert de nouvelles perspectives, notamment en permettant l'accueil d'expositions de peintres, faisant ainsi entrer la culture au cœur de notre centre. Ces événements, ouverts à tous, ont enrichi notre programmation et renforcé le lien entre les artistes locaux et notre public.

Les murs du rez-de-chaussée du bâtiment ont été habillé d'une fresque murale retraçant l'histoire

de notre centre social. Cette fresque, aux couleurs de la Maison des Projets, inscrit désormais sur nos murs notre attachement à la mémoire du lieu et notre volonté d'apporter la culture en milieu rural. Elle est devenue un symbole fort de notre identité et un support pédagogique pour transmettre notre histoire aux nouvelles générations.

Renforcement de nos partenariats

Enfin, 2025 a été l'année du renforcement de nos partenariats, essentiels à la vitalité de notre action. Que ce soit avec les collectivités locales, les associations du territoire ou les acteurs du monde éducatif et sportif, ces collaborations ont permis de développer des dynamiques territoriales et de créer des synergies au bénéfice de tous. Ensemble, nous avons pu développer des projets ambitieux, tout en consolidant le maillage social et solidaire qui fait la force de notre centre.

Ce rapport d'activité est l'occasion de revenir sur ces réalisations, mais aussi de remercier l'ensemble des acteurs qui, par leur engagement au quotidien, contribuent à faire de notre centre social un lieu vivant, inclusif et tourné vers l'avenir.

Bonne lecture.

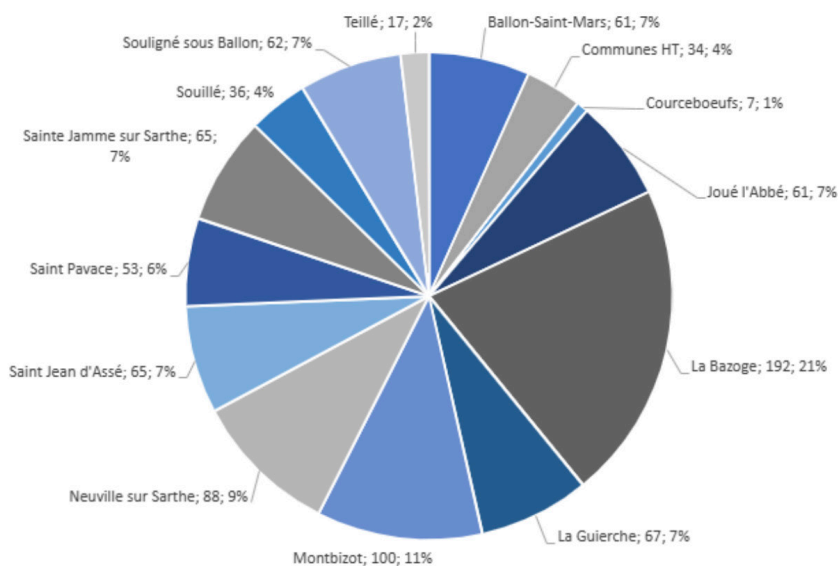


LE PÔLE ENFANCE

“ 908 enfants différents ont fréquenté les accueils de loisirs sur l'année pour 624 familles

Les accueils de loisirs — Et les séjours enfance —

Nombre d'enfants par communes 2025



L'activité pour cette année 2025 s'installe dans la continuité de l'année précédente. Les accueils de loisirs sont déployés à l'année sur 4 sites (Montbizot 3-5 ans, Neuville sur Sarthe 3-5 ans, Montbizot 6-8 ans, La Bazoge 9-12 ans).

Une légère baisse du nombre d'enfants et de familles par rapport à 2024 (moins 47 enfants et 21 familles), principalement sur les QF médians faibles (900 à 1300).



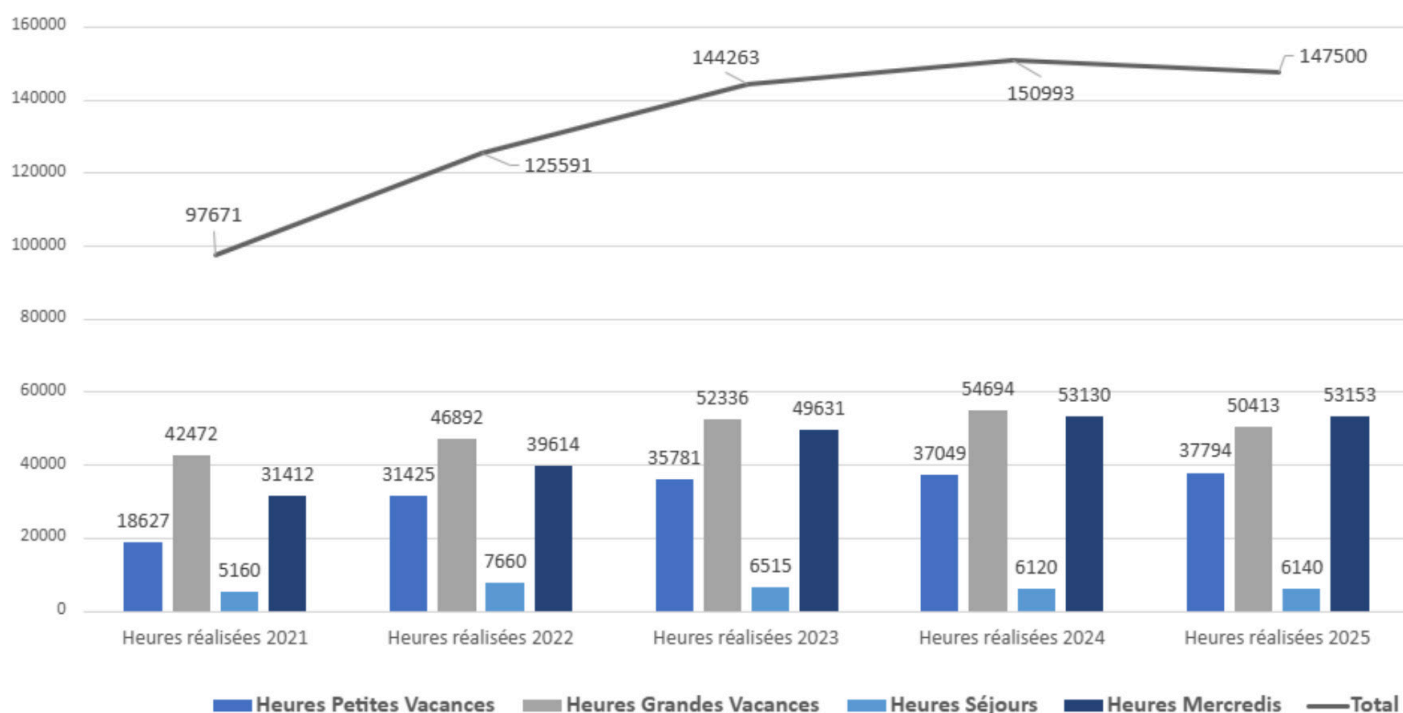
Un questionnaire à destination des familles a été diffusé courant de l'automne. Près de 140 réponses des familles, qui mettent en avant :

- La qualité de l'accueil de loisirs
- Les bonnes relations avec l'équipe d'animation
- Des activités et projets ludiques et éducatifs appréciés
- La qualité des repas soulignée

Et quelques pistes d'amélioration repérées :

- Le besoin de mieux comprendre les goûters, la communication via Kidizz et des tarifs pour les familles qui restent élevés.

Comparaison des heures réalisées sur les accueils de loisirs de la Maison des Projets 2021 à 2025



Accessibilité

Un système de transport ajusté pour les accueils de loisirs

Pour les accueils de loisirs, les familles ont la possibilité de déposer leurs enfants, quel que soit l'âge sur tous les sites d'accueil. L'équipe de transport emmène ensuite les enfants sur le bon site d'âge = transports inter-sites. Cette solution est plébiscitée par les familles. Les ramassages (récupération des enfants inscrits sur les communes du territoire) se fait depuis 2024 à la carte, les parcours et horaires sont ajustés chaque semaine. Saluons ici le travail d'Adeline et Rémy, soutenus par Amandine et Coraline pour faciliter l'organisation des familles.



Les projets de territoire enfance

Animation : Destination Sport

Temps fort de l'été 2025, le CDOS de la Sarthe et la Maison des Projets ont organisé sur la commune de Neuville sur Sarthe, le 25 juillet, l'évènement Destination Sport pour les enfants des accueils de loisirs.

Une journée de découverte sportive où les 180 enfants réunis (6-12 ans) ont pu découvrir 4 des 16 sports présents. Les associations sportives locales ou départementales ont pu faire vivre leur passion : Roller, Rugby, Boules, VTT, Aïkido, Escrime, ...

Ce fut également l'occasion de rencontres entre des sportifs de haut niveau, champions ou futurs champions et les enfants de notre territoire, de quoi inciter à la pratique sportive et pourquoi pas insuffler des vocations.



Éducation

Le bassin éducatif de nage est de retour

Après une année 2024, marquée par l'absence du bassin de nage, la Maison des Projets a su trouver les ressources pour réinstaller ce projet phare sur le territoire. Désormais soutenu par l'entreprise MEI et la fondation Princesse Charlène de Monaco, le bassin de nage a pu rouvrir pour une nouvelle saison, de mai à septembre 2025.

Cinq mois durant lesquels, Sandra Philippe, Maître Nageur Sauveteur a exercé auprès des enfants, des bébés, des familles, des adultes ou des seniors, pour leur apprendre à nager, lutter contre les noyades ou l'aquaphobie ou proposer des cours d'aquagym.



Les projets de territoire enfance

Cette saison aura vue plus de **1415** personnes fréquenter le bassin, bien au-delà de nos espérances.

Ce projet, repéré en Sarthe et valorisé par les médias locaux est également soutenu par les services de l'État au sport, l'Agence Nationale du Sport, le syndicat d'eau des Fontenelles, la commune de Joué l'Abbé et la communauté de communes.

L'implication du centre social sur ces sujets à amener les services de l'État à emmener Andréas pour un séjour d'étude des politiques sportives au Danemark, à Copenhague, en juin 2025.

Désormais propriétaires du bassin de nage et avec des soutiens pluriannuels, la MDP va reconduire le projet pour 2026 et 2027.

Ouverture culturelle

Pays du Môme 2025

Cette année, le festival a pu proposer les spectacles :

-La promenade de Flaubert, cie la Générale des Mômes

-Kréatures, Cie Le Chat Fou

La Maison des Projets a ainsi accueilli **754** enfants des écoles du territoire.

Le Centre social a également investi dans des jardins en bois d'une centaine de places pour accueillir des compagnies qui ne seraient pas équipées

Animation de la vie locale

De l'accompagnement de projet d'habitants à la création d'une nouvelle association - Les Rois de la Pente de la Pente

Depuis décembre 2024, les rois de la pente sont nés. Après plusieurs années d'accompagnement de projet d'habitants, le groupe s'est constitué en association.

L'édition 2025 s'est construite avec cette nouvelle association et autour du foyer des érables à Ballon-Saint Mars.

Le weekend fin septembre a vu nombre de spectateurs assister à la course annuelle dans la "côte de la folie» pour du spectacle samedi, dimanche avec une nocturne.

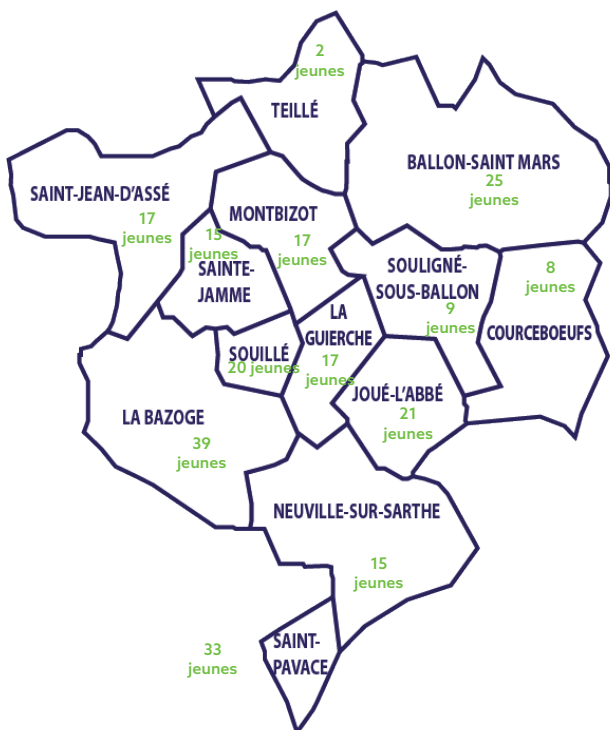




LE PÔLE JEUNESSE

248 jeunes différents âgés de 10 à 17 ans ont participé aux actions jeunesse avec inscriptions (Espaces Jeunes, Animations Ados, PPJ, Séjours, Argent Poche, Babysitting). Les filles représentent 52% de l'effectif et les garçons 48%. Il y a autant de 10-13 ans (50,4%) que de 14-17 ans (49,6%).

238 Jeunes sont domiciliés sur le territoire Maine Cœur de Sarthe (96% de l'effectif total) qui se répartissent comme suit :



Évolution de l'équipe jeunesse

L'équipe Jeunesse a évolué en 2025, avec les départs de Matthias Czinober en février (direction des Espaces Jeunes) et David Lebert en décembre (responsable du pôle Jeunesse).

L'accueil de Carolina



Carolina
Animatrice
Jeunesse

En collaboration avec la Maison de l'Europe, nous avons accueilli notre première Volontaire du Corps Européen de solidarité. En septembre 2025, Carolina qui est en master Erasmus a intégré la maison des Projets. Originnaire du Brésil, elle souhaite rencontrer différents publics (enfant, jeunes, parents...) et proposer des temps d'échanges linguistiques et culturels. Ainsi elle anime un club d'échanges en langues étrangères dans chacun des collèges.

Mirabelle Les Garennes

Présente au festival des Garennes avec la Caravane Mirabelle, l'équipe jeunesse a mené une action de prévention et de sensibilisation de proximité. Les échanges avec les habitants ont principalement porté sur la prévention de l'alcoolisme et la santé sexuelle, favorisant ainsi une présence éducative au cœur des événements festifs du territoire.



Babysitting 2

Ce sont 9 jeunes filles et un garçon âgés de 16 à 19 ans qui se sont initiés à l'art du babysitting en début d'été 2025. Grâce à Sandy, animatrice au Relais Petite Enfance de la Communauté de communes, et de Manon, animatrice famille à la Maison des Projets, les jeunes ont disposé d'un programme cohérent et enrichissant dans un climat convivial. Evolution de la diffusion du babysitting auprès des familles : Le service petite enfance accompagne les familles dans leur recherche grâce à une liste de baby-sitters sur le territoire. Et ainsi, un premier contrat a été établi entre une famille et un baby-sitter formé en Juillet. Manon assure le lien et le suivi avec les jeunes engagés dans cette démarche.

Les chantiers Argent de Poche

En 2025, 11 chantiers ont été co-organisés avec les 10 communes suivantes : Joué l'Abbé, Ballon St Mars, St Jean d'Assé, St Pavace, Montbizot, La Guierche, Courceboeufs, La Bazoge Neuville/Sarthe et Souillé pour la première fois. Les chantiers ont été réalisés par 67 jeunes différents qui étaient âgés de 14-15 ans (82%) et de 16-17 ans (18%). Les filles représentaient 47% des effectifs et les garçons 54%. L'implication des élus, des jeunes et du personnel technique de chaque commune permet de lier investissement et plaisir de chaque acteur.

Welcome and go to Irlande

2025 marque la troisième réalisation d'un échange de Jeunes Erasmus+. Après l'Allemagne, la Tchéquie, c'est avec nos concitoyens européen Irlandais de Ballyfermot (Dublin) que nous avons pu échanger grâce à des thématiques différentes. Juillet 2025 : Accueil des Irlandais au Lycée Bellevue.

Les 12 jeunes Français ont accueilli les 13 jeunes Irlandais, au lycée Bellevue grâce à l'appui de Dominique Dorizon (CPE et maire de Courceboeufs). Sous une température caniculaire, les jeunes ont découvert la culture Française (découverte de la ville, des escargots, festival plein champs...) et ont travaillé conjointement sur la création de 2 activités physiques inclusives. Les parents ont pu jouer et rencontrer les jeunes lors d'un temps organisé à St Pavace.

C'est durant les vacances d'automne que les jeunes Français sont allés en Irlande pour découvrir la culture et pour participer à un temps d'art de la rue sur la thématique d'Halloween.

Ces expériences encadrées par Léo, Eline et Nino ont permis aux jeunes d'élargir leurs cultures, leurs ouvertures et se sentir un peu plus citoyen Européen.



RIJ

Le Relais Information Jeunesse (RIJ) assure un premier niveau d'accueil et d'information pour les 15-30 ans sur l'ensemble des thématiques de la vie quotidienne.

En 2025, le dispositif a accompagné 13 jeunes dans leurs recherches. Leurs demandes concernaient des informations sur le BAFA, les job d'été, sur la recherche d'alternance, sur la réalisation de CV, lettre de motivation et entretien.



En 2025, les Promeneurs du Net de la Sarthe ont suivi des temps de formation sur plusieurs thématiques, telles que l'exposition à la pornographie, la prostitution et l'hypersexualisation des jeunes. Ils ont également participé à une rencontre avec l'association Latitudes pour découvrir et apprendre à utiliser deux outils pédagogiques autour du numérique. Une formation avec un juriste de l'association Info-Droit leur a permis d'acquérir des connaissances en matière de droit numérique.

À travers les différents réseaux sociaux professionnels jeunesse (Instagram, WhatsApp, etc.), le réseau des Promeneurs du Net crée et maintient le lien avec les jeunes en les écoutant, les conseillant et les soutenant. Les temps de regroupement des Promeneurs du Net permettent aux membres de rester informés sur les préoccupations des jeunes sur les réseaux et sur internet. Ces moments favorisent également le développement d'outils d'éducation aux médias et la création de publications communes pour le réseau des Promeneurs du Net 72.

En 2025, les Promeneurs ont travaillé sur la réalisation d'une mallette pédagogique contenant des outils adaptés pour leurs interventions dans les collèges et les lycées. Par ailleurs, des vidéos capsules ont été réalisées pour présenter chaque Promeneur du Net de la Sarthe, permettant de mieux les identifier et de valoriser leur engagement. Le réseau est coordonné et piloté par les Francas de la Sarthe, tandis qu'un animateur jeunesse de la Maison des Projets (MdP) assure le pilotage et l'animation d'un réseau social pour rester en contact permanent avec les jeunes.



Léo est promeneur du net à la MDP



Rencontres régulières autour de l'atelier jeux de société CLAS.

En 2025, l'équipe Jeunesse a été sur plus de 60 pauses méridiennes (plus de 30 par collège) avec en moyenne 30 jeunes différents ce qui fait environ 1800 interactions avec les jeunes sur l'année.

L'atelier de sensibilisation aux usages numériques

En partenariat avec Antoine Blot, conseiller numérique départemental de Maine Cœur de Sarthe, l'équipe jeunesse a élaboré une séance de sensibilisation aux usages du numérique pour les élèves de 5ème du Collège de Sainte-Jamme. Cette intervention structurée a permis d'ouvrir le dialogue sur les comportements en ligne et la citoyenneté numérique. Les échanges ont porté sur des enjeux cruciaux tels que la maîtrise de l'e-réputation, la prévention du cyberharcèlement, le cadre juridique des publications ainsi que la sensibilisation à l'empreinte écologique de nos pratiques digitales. »

Les actes discriminants étant toujours d'actualité, nous avons retravaillé avec la compagnie de forum théâtre "Telle Pêche, Telle Figue", toujours en ancrant les scénarios sur des situations vécues par les élèves et en invitant ces derniers à trouver des solutions positives.

Accompagnement d'une classe avec les CPS (collège Ste Jamme/Sarthe)

Notre dynamique partenariale permet de construire et faire évoluer nos projets à partir des besoins des jeunes. Il s'avère que le climat relationnel entre les élèves d'une classe posait de sérieuses questions.

Avec la professeure principale, le CPE et la MDP, nous avons élaboré un programme visant à développer l'écoute et la communication au sein de la classe. La MDP a construit et animé avec les adultes du collège des séances de compétences psychosociales durant les temps de vie de classe. Ces temps étaient attendus avec enthousiasme par les élèves et a permis de faire évoluer la situation de façon très positive.

Café philo

Le « Café Philo » ou « un midi une question » invite les collégiens (de la 6ème à la 3ème) à la réflexion collective et au dialogue citoyen. Ils visent à développer l'esprit critique et les compétences psychosociales des jeunes. Animé par la Maison des Projets dans un cadre sécurisé et bienveillant, cet atelier bimensuel encourage les participants à structurer leur pensée et à échanger des arguments rationnels sur des thématiques variées et ainsi favorise la maîtrise de la communication non-violente, la gestion des émotions et l'apprentissage de la vie démocratique, tout en faisant l'objet d'un suivi qualitatif via des carnets de bord individuels pour mesurer l'évolution de la posture des jeunes.

Club d'échanges de Langues

Animé par Carolina, notre volontaire du Corps Européen de Solidarité, le « Club d'échanges en langues étrangères » offre aux collégiens un espace ludique et dynamique pour pratiquer l'anglais ou l'espagnol en dehors du cadre scolaire strict.

L'objectif principal est de lever les freins à l'expression orale et de développer la confiance en soi à travers des activités culturelles et collaboratives.



Découverte du handisport

Afin de favoriser l'inclusion et de changer le regard sur le handicap, une action sur le collège de Ballon à participer à une journée de sensibilisation au handisport. À travers la pratique d'activités adaptées, ce projet a permis de promouvoir l'esprit sportif pour tous et de sensibiliser les futurs citoyens aux enjeux de l'accessibilité universelle.

Découverte des élèves de la Petite Boutique

Nous renouvelons notre engagement auprès des établissements scolaires avec une classe de 5ème du collège de Sainte-Jamme-sur-Sarthe (25 élèves). Cette action pédagogique permet aux jeunes de découvrir concrètement le fonctionnement et le rôle social d'une épicerie solidaire. Au-delà de la découverte théorique, les élèves s'impliquent activement dans la solidarité locale en organisant une collecte au profit de la structure.

Les accueils de loisirs

et séjours jeunesse

Fréquentations 2025

Le nombre d'heures est de 5 804 heures pour les Animations Ados et 1 041h sur les Espaces Jeunes ce qui fait un total de 6 844h.

Le nombre d'heures 2025 était de 8 591h soit une baisse de -1 747h.

Cette baisse concerne principalement l'activités espaces jeunes. En 2024 ces derniers ont générés 3 291h contre 1 041h en 2025 (- 68% par rapport à 2024).

Par contre, les Animations Ados progressent légèrement + 504h (5 300h en 2024).

Les causes de cette baisse :

Diminution nécessaire des ouvertures avec la suppression d'un poste.

Comme évoqué précédemment, le poste de direction des Espaces Jeunes occupé par M.Czinober (agent communautaire) s'est terminé en début d'année et n'a pas été remplacé, ce qui nous a obligé à fermer certains créneaux. La baisse des heures s'explique en partie de façon mécanique avec une diminution du potentiel antérieur, mais pas seulement.

Les Espaces Jeunes répondent-ils encore à la demande des Jeunes ?

Au-delà de la baisse du nombre d'ouverture, nous nous interrogeons sur les aspirations des jeunes et la correspondance avec le format espaces jeunes. Nous observons la prédominance des pratiques numérique (réseaux sociaux, jeux vidéos...) et nos propositions dans les espaces pourraient ne plus correspondre à l'époque.

Face à l'hégémonie des pratiques numériques qui saturent le temps libre, l'équipe Jeunesse travaille sur la manière de capter la jeunesse en intégrant également ces nouvelles cultures numériques.





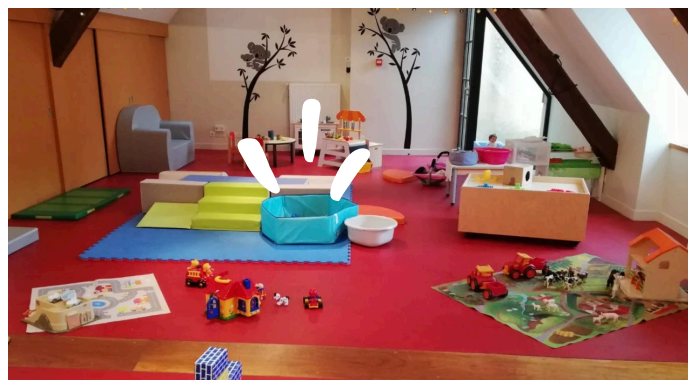
LE PÔLE FAMILLE ET VIE SOCIALE



85 familles au total dont 25 nouvelles familles.
6 spectacles. 28 activités. 9 sorties. 7 quartiers libres.

Le LAEP

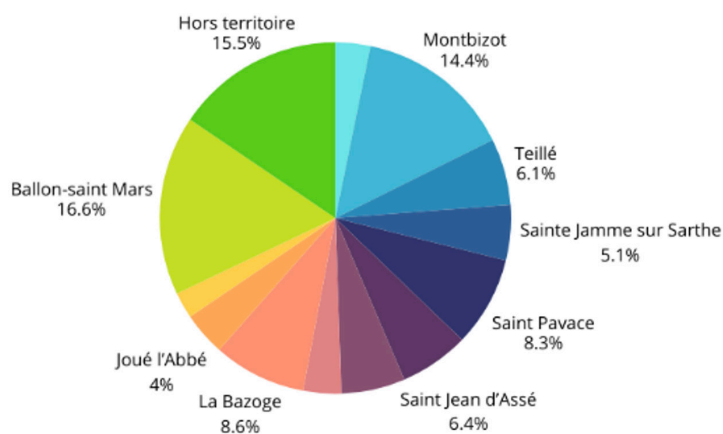
En 2025, le Lieu d'Accueil Enfants Parents a assuré 117,5 heures d'ouverture, accueillant 231 enfants soit 52 enfants différents, dont 13 fratries. Parmi les familles fréquentant le LAEP, 26 résident sur la communauté de communes, 17 hors territoire et 9 non renseignées. Ces éléments confirment que le LAEP est un espace de soutien à la parentalité, de socialisation comme premier espace collectif et de lutte contre l'isolement des familles.



10 nouvelles familles au LAEP.

Les activités à vivre en famille

Fréquentation des familles sur les activités par rapport à leur commune d'habitation.



Les actions menées sont variées : Les ateliers cuisine suivi d'un repas partagé, les journées bien être, les spectacles, les activités manuelles à thème, les ateliers scientifiques, les sorties culturelles. Ces moments en famille s'inscrivent dans une démarche favorisant le lien social, l'inclusion et l'émancipation des familles. Ces animations favorisent la mixité sociale, le vivre ensemble et la participation dynamique des familles.

En voici un exemple : en juillet dernier, une sortie familiale à Paris est proposée répondant aux objectifs d'ouverture culturelle et vers les autres, et le développement de l'autonomie.

Après l'avoir validé collectivement, les familles visitent le musée Grévin le matin et font une balade en bateau mouche l'après-midi. Au cours de ces deux temps de visites culturelles, les familles discutent, échangent entre elles, les enfants questionnent leurs parents... Durant cette journée à Paris, les écrans et les routines quotidiennes s'effacent au profit d'expériences communes. Ces moments partagés renforcent les liens familiaux et créent des souvenirs durables, essentiels pour le bien-être émotionnel de chacun. Entre rires, découvertes et complicité, ces moments renforcent la confiance et réduisent les tensions du quotidien.

De plus, lors de cette sortie, nous accompagnons des clients de notre épicerie solidaire. Les enjeux de parentalité sont cruciaux pour ce public fragilisé. C'est aussi permettre à ces familles qui ont peu de revenus, de venir à Paris et offrir à leurs enfants des découvertes culturelles.

Permettre aux familles de l'épicerie de profiter de cette sortie c'est aussi leur permettre de connaître les activités du centre social et par la suite s'y inscrire et partager des moments en familles, des ateliers pour soi...

L'enjeu de mixité sociale est de lutter contre les idées reçues et de favoriser une meilleure compréhension mutuelle. En partageant une même activité, les participants découvrent des réalités différentes de la leur, ce qui réduit les discriminations et renforce l'empathie.

Mélanger des publics variés, crée des opportunités de rencontres et d'échanges qui n'auraient pas eu lieu autrement.

Enfin, en choisissant d'utiliser les transports en communs (train, métro) et non le minibus, nous souhaitons démontrer aux familles, les intérêts de ces mobilités. C'est une démarche éco-citoyenne qui permet de lever les freins, les craintes et ainsi inciter les participants à refaire la même chose pour d'autres moments en famille, à Paris ou ailleurs. Cela renforce leur estime de soi et leur sens des responsabilités, tout en leur offrant un sentiment d'appartenance au groupe familial.

Organiser une sortie à Paris en famille est bien plus qu'une simple activité : c'est une expérience qui favorise l'épanouissement de chacun, petits et grands.

Les temps de quartiers libres, sont appréciés et demandés par les familles. Ces temps répondent à un besoin qui est le répit parental et permettent d'offrir un espace de répit aux parents. C'est essentiel pour ceux ne disposant pas de relais familial sur le territoire. Ces temps permettent de contribuer au bien-être, de prévenir de l'épuisement.

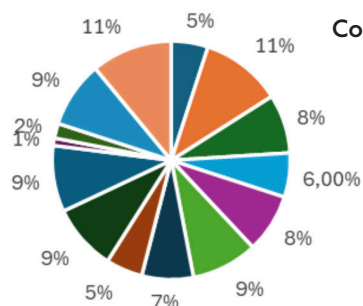




LES ACTIVITÉS POUR TOUS

“ Pauline Foulard, notre chargée de mission à la Vie Sociale, repère et fait émerger les initiatives des habitants, les accompagnant dans leur concrétisation et de met en place les actions collectives correspondantes. La dynamique participative des habitants demeure un principe fondateur de l’animation de la vie sociale sur le territoire. Cette année a toutefois été particulière, marquée par plusieurs périodes de remplacement de Pauline.

Bilan 2025



Commune d'habitation des participants aux activités tout public 2025

- Courceboeufs
- Ballon-Saint-Mars
- La Guierche
- Joué l'Abbé
- Saint Jean d'Assé
- Sainte-Jamme-sur-Sarthe
- Souigné-sous-Ballon
- Souillé
- Neuville-sur-Sarthe
- Montbizot
- Teillé
- Saint Pavace
- La Bazoge
- Autres

En 2025, pour le Tout Public, 32 activités sont proposées (art floral, ateliers cuisine, marche nordique, fabrication de bougies...), ainsi que 12 sorties, notamment aux illuminations de Noël à Paris, une journée à Saint-Jean-de-Monts et une activité de cani kart, et 4 spectacles à destination des habitants du territoire.

Les participants aux activités Tout Public, sont majoritairement issus du territoire Maine Cœur de Sarthe, avec une représentation légèrement plus marquée des habitants de Ballon-Saint-Mars.

Au total, sur l'année, 142 foyers participent aux activités tout public, correspondant à 250 inscrits. Les activités tout public sont majoritairement fréquentées par des femmes.

Les participants extérieurs au territoire proviennent principalement du Mans ainsi que des communes limitrophes de la communauté de communes.

Quand les habitants s'engagent

Échange de savoirs

L'initiative des habitants visant à animer un groupe de couturières se poursuit avec succès. Près de 33 ateliers de couture ont ainsi été organisés, réunissant à chaque séance entre 6 et 8 participantes. Leurs connaissances des travaux d'aiguilles ne sont pas identiques. Les participantes apprennent donc les unes des autres. La couture, le crochet, permettent de valoriser des compétences manuelles. Réaliser un projet (vêtement, accessoire, décoration) offre une satisfaction personnelle et un sentiment d'accomplissement. Ces temps d'échanges permettent à la fois de partager des savoir-faire et de vivre un moment convivial autour des aiguilles et des tissus. Accompagner un groupe de couturières, c'est bien plus qu'une simple activité manuelle. C'est un levier pour créer du lien, valoriser les compétences, favoriser l'autonomie, et contribuer à une dynamique collective et solidaire.

Le Repair Café, espace dédié à la réparation d'objets du quotidien, a permis de remettre en état 99,92 kg de matériel, allant des vélos aux appareils électroménagers. Au total, 44 habitants sont venus profiter de cet atelier au cours de l'année. Un vendredi par mois (2h), les habitants rencontrent des bénévoles experts, peuvent apprendre des techniques de réparation. Mettre en place un Repair Café avec les habitants du territoire est réellement une initiative riche de sens, qui s'inscrit parfaitement dans les missions d'un centre social : solidarité, écologie, éducation populaire et lien social.



Intergénérationnel

et éducation populaire

La semaine des liens s'est déroulée du 3 novembre au 7 novembre 2025. Ce temps a réuni de nombreuses personnes autour de différentes activités : Une dictée intergénérationnelle avec l'école de Montbizot, une journée bien-être (de l'activité physique, de la sophrologie, art thérapie, art culinaire) avec les accueils de loisirs et l'EHPAD de Sainte-Jamme-sur-Sarthe.

Cette journée a été l'occasion de créer du lien entre les enfants et les personnes âgées. Il y a également eu une porte ouverte de la Gym Séniors de la Maison des Projets. Ce programme riche et varié a été concocté par la commission bien vieillir en Maine Cœur de Sarthe qui regroupe des associations et habitants du territoire à raison de 4 rencontres annuelles.

Les objectifs sont de valoriser chaque génération en reconnaissant les compétences des séniors et responsabilisant les plus jeunes. Voir que l'on est capable d'apprendre, d'enseigner ou de collaborer avec d'autres générations renforce l'image positive de soi. Réussir une activité ensemble procure une sensation de réussite, essentielle pour l'estime de soi. Les activités intergénérationnelles sont un outil formidable pour redonner confiance à chacun, quel que soit son âge. C'est un cercle vertueux = reconnaissance, sentiment de compétence, estime de soi renforcée, envie de s'engager davantage. Ces éléments sont finalement les fondamentaux de l'éducation populaire, ADN des centres sociaux.





L'ÉPICERIE SOLIDAIRE



En 2025, ce sont 141 foyers qui viennent faire leurs courses dans notre épicerie, soit 305 personnes différentes dont un tiers d'entre elles sont des enfants (116 enfants de 0 à 18 ans). Nous recensons 54 foyers monoparentaux, soit 38.5% de notre clientèle. Les proportions de demandeurs d'emploi (44) et de personnes salariées (38, dont 12 en CDI) sont très proches. Ces derniers ont des emplois à temps plein, à temps partiel subi, dont la rémunération est faible.

Actrice de prévention santé

En 2025, nous accordons une place importante à la promotion de la santé physique et mentale des clients de l'épicerie. Les personnes en situation de précarité présentent en effet un état de santé plus fragile, en raison de conditions de vie instables, d'un accès aux soins plus complexe et d'une exposition accrue au stress chronique.

Grâce à une subvention de la CPAM, des temps d'écoute et de bien-être sont mis en place dès la fin de l'année 2024.

Permanences d'écoute

Pour la première fois, des permanences d'écoute sont proposées grâce à la présence d'une thérapeute, Chloé Briant, une fois par mois à la MDP. Chaque client volontaire, peut ainsi bénéficier d'un rendez-vous d'une heure, entièrement pris en charge. Face à une forte demande, une seconde thérapeute, Marie Pesnel, intervient à partir de l'été 2025, permettant ainsi la mise en place de deux permanences mensuelles.

En 2025, 48 séances sont réalisées au bénéfice de 17 personnes différentes. Pour certains, ces rendez-vous s'inscrivent dans un suivi régulier ; pour d'autres, ils constituent un soutien ponctuel à un moment clé de leur parcours.

Séances de sophrologie

Une fois par mois, Aude Lelong, sophrologue du territoire, anime une séance collective d'une heure à destination des clients de l'épicerie.

Ces temps favorisent la prise de conscience des sensations et des émotions, permettant de mieux gérer l'anxiété du quotidien. La sophrologie constitue également un soutien précieux dans la gestion de la douleur, notamment pour des clients atteints de pathologies invalidantes.

En 2025, 7 séances ont été organisées, bénéficiant à 14 personnes différentes.



La
Petite
Boutique
HUMAINEMENT GRANDE

Bilans de santé IRSA

Prendre soin de sa santé en période de précarité ne constitue pas toujours une priorité. Beaucoup de personnes vulnérables ne consultent pas et ne réalisent pas de bilans de santé, au risque de voir apparaître des problèmes plus graves à long terme. La difficulté d'accès aux soins sur le territoire renforce ces inégalités.

Plusieurs permanences de l'Institut Régional pour la Santé sont ainsi organisées à l'épicerie, afin de promouvoir les bilans de santé gratuits et d'accompagner les inscriptions.

Une navette a également été mise en place pour permettre à 6 personnes non mobiles de se rendre à leur rendez-vous.



Retrouvez les navettes
en vidéo

Séances de sport adapté

Des séances de gymnastique ont lieu chaque vendredi à la MDP. Grâce à la subvention de la CPAM, quatre clientes de l'épicerie ont pu bénéficier d'un tarif adapté facilitant leur accès à cette activité en 2025.

Ces actions, centrées sur la santé physique et mentale, permettent aux bénéficiaires de prendre soin d'eux-mêmes, de renforcer leur estime personnelle et de développer le lien social. Cette expérimentation menée en 2025 sera reconduite en 2026.



Favorisant l'accès à la culture

Une convention partenariale a été signée entre la Scène Nationale 61 et la Maison des Projets afin de favoriser l'accès à la culture dans le département voisin de l'Orne.

Deux spectacles tout public ont été proposés en septembre et novembre 2025, précédés d'un repas partagé sur place. Les clients de l'épicerie ont pu en bénéficier.

“C'est la première fois que je vais au théâtre.

“Ça fait du bien de rire.

Ces moments riches en émotions favorisent la mixité sociale, la rencontre et l'ouverture culturelle..



Grâce à un bénévolat très actif

Tout au long de l'année 2025, 28 bénévoles se sont mobilisés pour assurer le fonctionnement de l'épicerie au quotidien : réception et livraison des denrées, mise en rayon, vente, encaissement et accueil. A cela s'ajoute les temps de réunion mensuelles, les événements tel que les collectes, solidarité en fête, le réveillon solidaire, sensibilisation auprès des collégiens. Leur présence est essentielle et représente 2.2 ETP.

Certains bénévoles ne se croisent pas nécessairement, intervenant sur des jours différents à l'épicerie.

Afin de fédérer cette équipe, leur donner les outils pour assurer sereinement leurs missions, les bénévoles participent à deux temps de formation :

- la formation HSA (Hygiène et Sécurité Alimentaire) ;
- une formation « Accueil » de deux jours.

Cette dernière a permis à l'équipe bénévole de se rencontrer, d'échanger sur leurs pratiques et de partager les difficultés parfois rencontrées. Un temps fort au service de l'engagement local et de la qualité de l'accompagnement proposé.





ACCUEIL COMMUNICATION

Dynamique associative

Le festival des associations en Maine Cœur de Sarthe, 4^e édition

La quatrième édition du festival des associations en Maine Cœur de Sarthe a réuni une cinquantaine d'acteurs associatifs du territoire et plus de 1200 visiteurs sur la journée.

L'occasion de mesurer la vitalité du territoire, de profiter d'une belle journée, de faire son inscription à son activité préférée.

Toujours installé autour de la Fonderie d'Antoigné, la journée s'est terminée avec un spectacle de magie et un petit concert.

La brasserie d'Antoigné a poursuivi la soirée sur la place F. Mitterrand avec une soirée paella et un feu d'artifice offert par les communes de Sainte Jamme sur Sarthe et Montbizot.

Cet évènement, désormais bien installé a été soutenu par de nouveaux sponsors. Une vingtaine de commerçants, associations et entreprises locales, ainsi qu'une participation significative de MMA Nathalie Cochet, le Crédit Agricole et le Crédit Mutuel.



Ressource territoriale

La Maison des Projets est Guid'Asso

Guid'Asso est un réseau d'acteurs, organisés par l'État, visant à accompagner les associations locales dans leurs questionnements du quotidien. Gérer ses ressources, ses déclarations administratives, sa gouvernance, ses bénévoles, faire une demande de subvention, ... Tant de missions diverses avec de plus en plus de complexité pour les associations.

En 2025, c'est 95 accompagnements d'associations locales effectués par le centre social.

Amandine Meunier, responsable accueil et secrétariat à la Maison des Projets est la référente Guid'Asso pour l'association.



Guid'Asso

Information

Diffusion

L'histoire du centre social écrit et peint

Depuis 2023, Andréas a entrepris un travail d'écriture, retraçant les PV des bureaux, conseils d'administration et AG de l'association depuis sa création.

Ce travail de mémoire a été complété par des témoignages, collectés auprès de personnalités qui ont marqué l'association à différent moment de sa vie.

Aujourd'hui finalisé, ce récit prend la forme d'un livre, imprimé par l'association et disponible à la vente. "Du centre social rural de Ballon à la Maison des projets - Quarante années d'histoire d'une association de développement social local"

Lors de la journée porte ouverte du 15 novembre, le livre ainsi qu'une fresque retraçant les grandes dates de l'association, réalisée par Julien Mille, ont été dévoilés aux habitants.

Les noms de trois femmes, incontournables de la vie de l'association ont également été mis à l'honneur, en nommant trois salles du siège en mémoire de leur engagement :

- Danielle Gortana, première directrice de l'association, 1985 à 2003.
- Annick Rouzay, Trésorière et vice-présidente de 1982 à 2008.
- Lucette Gallet, Vice-présidente de 1982 à 2009.



Nouveaux locaux

Après neuf mois de travaux, l'équipe de la Maison des Projets a le plaisir d'avoir intégré ses nouveaux locaux en juin 2025, entièrement rénovés et repensés pour mieux accueillir les habitants. Cette transformation marque une étape importante dans la vie du centre social, avec des espaces désormais plus modernes, fonctionnels et accueillants.

Le mobilier a été entièrement renouvelé afin d'offrir un cadre confortable et adapté pour les salariés.

Les nouvelles salles d'activités, et notamment la salle d'animation ados et la cuisine pédagogique, ont été conçues pour proposer des activités pour les habitants directement au sein de la Maison des Projets.

Une attention particulière a également été portée à l'accueil pour offrir un lieu chaleureux au public avec un espace café et un espace jeux dédié aux plus petits.

La signalétique extérieure a été entièrement repensée, notamment grâce à l'installation de vitrophanies aux couleurs de la Maison des Projets. Ces nouveaux éléments visuels permettent de mieux identifier le centre et renforcent son image auprès des habitants du territoire.



SERVICES HÉBERGÉS



CARSAT :
Caisse d'assurance retraite et de la santé au travail.
C'est un service avec des assistantes sociale qui font un suivi des personnes en longues maladies .



PMI : Protection Maternelle Infantile
Tous les semaines



Point numérique CAF :
Accompagner les personnes bénéficiaires de la prime d'activité, RSA
Tous les jours



Service Sarthe autonomie territoire Nord



Service social
Assure tous les jours les permanences sur RDV à la MDP: Toutes les semaines



APE : Réseau des Associations d'élèves
du territoire Maine Coeur de Sarthe

Conseiller numérique
Ateliers collectifs sur RDV



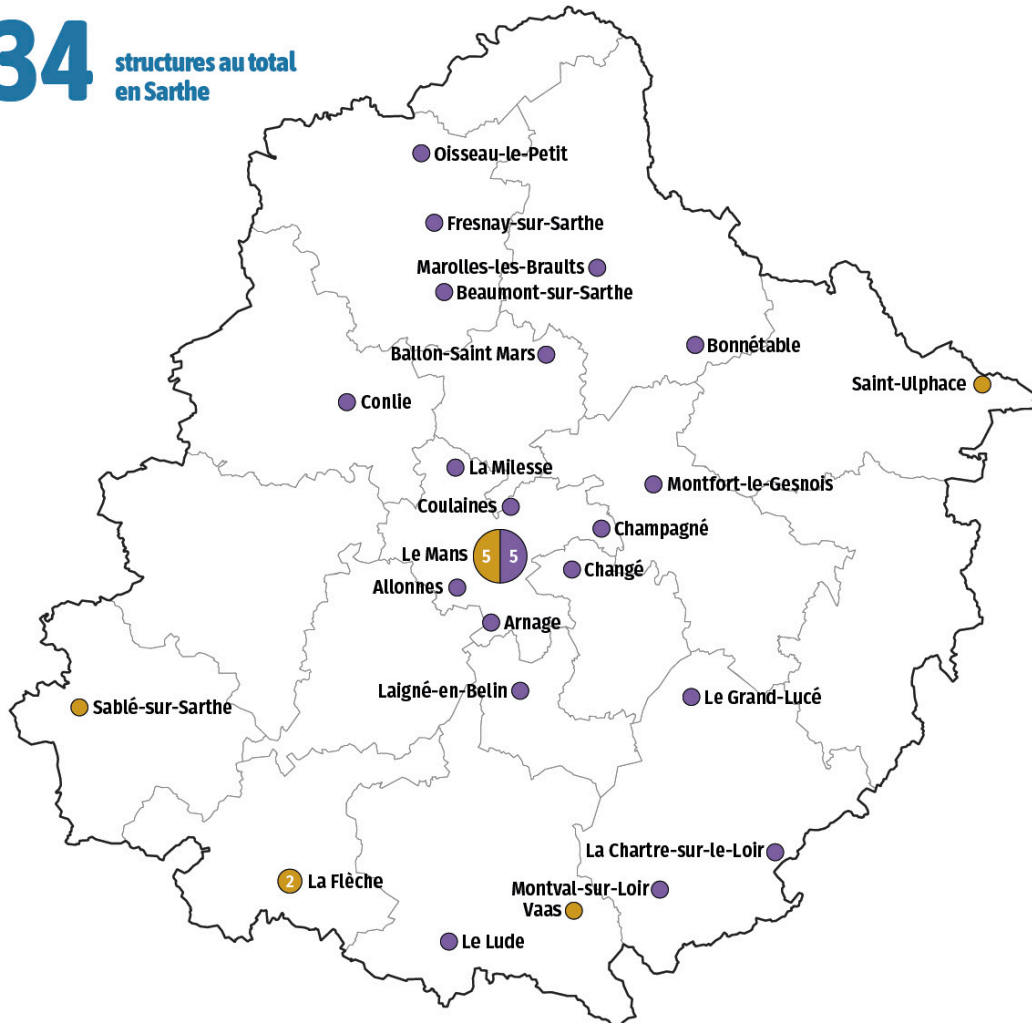
Mutualité Sociale Agricole
C'est une aide pour les agriculteurs



Les structures d'animation de la vie sociale

- Centre social
- Espace de vie sociale

→ **34** structures au total en Sarthe



24

centres sociaux agréés par la Caf

→ 24 ont répondu à l'enquête

10

espaces de vie sociale agréés par la Caf

→ 7 ont répondu à l'enquête

Territoire d'intervention :

42%
à dominante urbaine



58%
à dominante rurale

→ 21% situés sur un quartier prioritaire politique de la Ville (QPV)

→ 38% situés en zone France ruralités revitalisation (FRR)

Territoire d'intervention :

60%
à dominante urbaine



40%
à dominante rurale

→ 40% situés sur un quartier prioritaire politique de la Ville (QPV)

→ 10% situés en zone France ruralités revitalisation (FRR)

BILAN 2025

ACTIF	BRUT	Amortissement	NET EXERCICE	2024	PASSIF	NET EXERCICE	2024
Immobilisations Corporelles					Capitaux Propres		
* Agencement, installation (Ballon)	37 925,41	1 267,64	36 657,77	0,00	Première situation nette Etablie	63 888,63	63 888,63
* Site base Montbizot	81 587,89	34 393,75	47 194,14	51 057,79	Subv. Invest. non renouvelable	89 512,27	89 512,27
* Matériel	107 803,60	67 258,93	40 544,67	13 345,28	Réserves	64 109,86	64 109,86
* Matériel de Transport	187 161,10	69 862,49	117 298,61	74 699,60	Report à nouveau	540 837,24	540 837,32
* Matériel Infor. et Mobilier	148 137,42	133 572,02	14 565,40	4 140,06	Résultat de l'exercice	22 848,33	-2 401,08
* Logiciel	24 431,43	15 160,75	9 270,68	0,00	Subventions Investissement	81 582,17	63 437,50
* Acompte / immobilisation			0,00	0,00	Fonds dédiés / Subv Fonctiont	137 698,38	140 225,69
					TOTAL CAPITAUX	1 000 476,88	959 610,19
Immobilisations Financières					Provisions		
* Parts sociales A	304,51		304,51	297,01	Provision Diverses		14 959,38
* Parts sociales B	50 000,00		50 000,00	50 000,00	Provision / Risques Retraite	62 634,00	58 331,00
* Tonic	140 000,00		140 000,00	140 000,00	Provision / Risques Travaux		
* Prêt			0,00	34,50	TOTAL PROVISIONS	62 634,00	73 290,38
* Caution			0,00	5 800,00	Dettes		
					Emprunts	10 378,03	17 672,84
TOTAL IMMOBILISATIONS	777 351,36	321 515,58	455 835,78	339 374,24	Autres emprunts	28 750,00	
Créances Clients	314 895,98		314 895,98	436 626,10			
Subventions à recevoir	28 428,26		28 428,26		Dettes Fournisseurs	40 510,77	139 033,72
Débiteurs divers	399,71		399,71	809,93	Feurs - Factures non parvenues	123 270,71	148 846,89
Valeur mobilière de Placement			0,00	0,00			
Disponibilités					Dettes fiscales et sociales	152 264,26	140 018,74
* Banque	631 290,56		631 290,56	726 696,82	Subventions à redonner		
* Caisse	224,20		224,20	211,95			
Charges Constatées d'Avance	486,24		486,24	434,08	Charges à Payer	0,00	0,00
TOTAL CIRCULANT	975 724,95	0,00	975 724,95	1 164 778,88	Produits Constatés d'avance	13 276,08	25 680,36
TOTAL	1 753 076,31	321 515,58	1 431 560,73	1 504 153,12	TOTAL DETTES	368 449,85	471 252,55
					TOTAL	1 431 560,73	1 504 153,12

COMPTE DE RESULTAT 2025

N° Compte	CHARGES	B.P.	MDP	2024	N° Compte	PRODUITS	B.P.	MDP	2024
		2025	+ Activités 2025				2025	+ Activités 2025	
602110	Alimentation	86 181,90	80 829,94	84 793,26	706100	Participations usagers NOE	342 940,08	357 037,93	346 081,46
602111	Gouter	12 064,00	11 772,95	10 907,09	706101	Participations Usagers - Autres	14 050,00	27 134,78	18 367,28
602120	Fournitures d'atelier	21 946,00	18 687,86	20 456,45	706110	Bons vacances - CAF		5 575,48	4 689,70
602121	Livres et Jeux de sociétés	1 445,00	1 165,68	2 980,06	706120	Bons vacances - MSA			120,00
602122	Fournitures - Vacances Apprenantes				706140	Participations CCAS pour Familles		1 578,00	2 274,00
602160	Produits pharmaceutiques	2 315,00	695,08	1 279,30	706150	Participations Communes - ADP	6 750,00	4 992,00	3 960,00
602161	Fournitures Covid				706160	Participations Communes - remplct Péri		8 452,40	7 689,82
606110	Eaux	1 050,00	831,54	770,05	706231	CAF - AGC	80 764,00	82 646,08	80 764,37
606120	Electricité et Gaz	14 000,00	13 848,46	16 134,95	706232	CAF - ACF	27 020,00	27 650,10	27 020,46
606130	Carburants	7 931,11	9 104,73	7 792,80	706233	CAF - PSO	142 030,00	141 944,22	146 846,17
606200	Produits Entretien	5 448,00	4 306,58	2 822,55	706234	CAF - Enfants handicapés	12 000,00	1 129,05	10 466,00
606300	Petits Matériels	15 279,00	23 384,53	49 187,10	706235	CAF - CLAS	12 200,00	13 565,33	8 142,81
606400	Fournitures de Bureau	5 954,00	4 173,16	4 596,54	706237	CAF - PS Jeunes	18 300,00	22 178,50	20 437,44
606500	Linge et Vêtement de travail	950,00	118,14	3 325,60	706238	CAF - Appel à projet	8 280,00		8 465,00
607000	Marchandises à revendre	23 000,00	28 476,63	23 206,01	706239	CAF - Bonus de Territoire	74 372,00	62 987,00	68 620,00
	TOTAL 60 ACHATS	197 114,01	197 395,28	228 251,76	706240	CAF - Innov'Jeunes			1 530,00
611000	Sous-traitance	145 322,90	92 984,69	67 807,49	706250	CAF - Autres Prestations		6 038,40	
613200	Location Immeuble	55 120,00	22 213,30	27 867,07	708300	Refacturation Loyer			
613500	Location Immobilière	15 091,00	6 664,87	18 359,10	708300	Autres produits activités annexes			
614000	Charges Locatives	12 000,00	31 345,31	41 450,54		TOTAL 70 PRODUITS ACTIVITES	738 706,08	762 909,27	755 474,51
615200	Entretien, Réparations immeuble			3 304,80	741101	Etat - Aide à l'Emploi		12 916,62	25 000,00
615500	Entretien, Réparations matériel	9 853,00	10 839,76	28 455,18	741102	Etat - Vacances Apprenantes	14 000,00	9 070,78	13 798,40
615600	Maintenance	18 900,00	19 734,98	17 369,89	741103	Etat - FDVA	1 500,00	8 500,00	1 867,00
616000	Assurances	15 000,00	15 504,44	12 683,91	741104	Etat - SDJES	27 000,00	16 000,00	3 000,00
617000	Etudes et recherches		800,00		741105	Etat - CNES		10 945,65	
618100	Abonnements	1 200,00	1 022,44	676,79	741106	Etat - FAAD		6 853,72	
618510	Frais de Colloques	290,00	3 773,47		741107	Etat - Mieux manger pour Tous	8 912,00	8 912,00	
	TOTAL 61 SERVICES EXTERIEURS	272 776,90	204 883,26	217 974,77	741202	Département	6 570,00	6 994,61	5 600,00
621410	Personnel Prêté	91 600,00	59 113,95	89 642,47	741203	Subvention CC Maine Cœur Sarthe	1 111 973,00	1 161 472,72	2 996,85
621420	Personnel facturé	37 791,00	54 195,45	53 227,81	741300	Subvention Europe		25 545,00	1 094 935,47
622610	Honoraires	7 500,00	8 457,09	5 548,00	741401	CPAM		5 496,85	
622700	Frais d'actes	50,00			741403	MSA		500,00	33 159,60
622800	ANCV		32,88	67,75	741500	Autres Subventions	39 206,00	9 841,78	8 277,75
623100	Publicité	10 150,00	23 621,60	16 278,27	747000	QP subventions Investissement		15 341,20	
623800	divers (dons)		150,00			TOTAL 74 SUBVENTIONS	1 212 056,00	1 298 390,93	1 188 635,07
24820	Transports Autres	7 040,00	9 652,60	13 496,50	754110	Dons	22 200,00	2 015,00	1 687
25110	Déplacements Bénévoles	600,00	8 330,81	3 400,11	754120	Abandon des Frais par les Bénévoles		8 127,19	3 052
25120	Déplacement Personnel	5 425,00	2 501,91	4 971,48	754200	Mécénat		20 900,00	
25700	Missions et Réceptions	9 128,00	7 757,82	8 204,32	756000	Cotisations	7 730,00	7 824,00	7 947
25800	Frais A.G. et C.A.	765,00	230,37	828,89	758000	Pdts Divers de Gestion Courante	3 000,00	7 116,48	1 750
26100	Frais Postaux	800,00	1 127,66	549,31	758810	Remboursement Formation - Péda	53 794,00	44 589,11	
26300	Frais de Télécommunication	8 100,00	7 579,22	8 068,48	758811	Remboursement Formation - autres frais		37 121,20	
27000	Service Bancaire	600,00	621,52	644,34	758820	Pdts / Exercice antérieur		2 977,99	
28100	Cotisations	11 000,00	11 005,74	8 603,75	758830	Autres Pdts exceptionnels / Exercice		403,66	
28600	Frais de Formation	32 495,00	94 284,41	50 311,91		TOTAL 75 PRODUITS DIVERS	86 724,00	131 074,63	14 437
	TOTAL 62 AUTRES SERVICES EXTERIEURS	245 863,00	311 287,29	277 023,49	768000	Produits financiers	1 500,00	3 231,37	3 961
31100	Taxe sur Salaires	48 255,89	47 596,00	40 202,00		TOTAL 76 PRODUITS FINANCIERS	1 500,00	3 231,37	3 961
31300	Formation Professionnelle Continue	21 898,74	23 046,73	20 499,36	771800	Produits exceptionnels			2 740
35130	Impôts Locaux	550,00	530,00	482,00	772000	Produits exceptionnels Ex. antérieur			21 641
37100	Impôts et Taxes				775000	Pdts cession d'éléments d'actifs cédés			
	TOTAL 63 IMPOTS	70 704,63	71 172,73	61 183,36	777000	Quote-Parts Subv. Investissement	12 700,00		11 139
41100	Salaires Bruts	1 035 984,69	1 072 282,86	954 296,84	778000	Autres Produits except.			275
41400	Indemnités diverses		3 405,04			TOTAL 77 PRODUITS EXCEPTIONNELS	12 700,00	0,00	35 796
41200	Congés Payés		3 519,08	8 609,38	781000	Reprise / Provisions		27 950,38	5 871
41300	Gratifications, Primes		-2 085,00	4 375,00	789400	Quote-Parts Fonds Dédiés	700,00	34 440,48	
41900	Rembt Salaires (Uniformation)		-29 406,37			TOTAL 78 REPRISE DOTATIONS	700,00	62 390,86	5 871
45100	Charges Sociales Patronales	244 254,62	263 357,23	227 338,98	791000	Transfert de Charges			67 839
45800	Charges Sociales / Congés à Payer		1 738,44	4 471,11		TOTAL 79 TRANSFERT DE CHARGES	0,00	0,00	67 839
45900	Charges Sociales / Gratifications		-640,00	1 642,00					
47400	Œuvres sociales	10 600,00	10 722,83	9 542,97					
47500	Médecine du Travail	5 520,00	7 614,00	4 989,36					
48000	Autres Charges de Personnel								
	TOTAL 64 FRAIS DE PERSONNEL	1 296 359,31	1 330 508,11	1 215 265,64					
51000	Droit d'Auteurs	1 150,00	805,85	551,01					
54000	Perte sur Créances		11 567,99	6 514,65					
58000	Autres charges diverses de gestion								
	TOTAL 65 CHARGES DIVERSES	1 150,00	12 373,84	7 065,66					
61100	Frais Financiers	100,00	50,15	75,65					
61600	Intérêts bancaires								
	TOTAL 66 CHARGES FINANCIERES	100,00	50,15	75,65					
71800	Autres charges exceptionnelles			1 529,36					
72000	Charges sur exercice antérieur			290,00					
75000	Vcn Eléments d'actifs cédés								
	TOTAL 67 CHARGES EXCEPTIONNELLES	0,00	0,00	1 819,36					
81120	Dotations Amortissements	43 900,00	58 270,90	33 431,25					
81500	Dotations Provisions / Risques								
81700	Provision / Créances								
87500	Provision Départ en retraite		17 294,00	14 519,00					
68940	Engagement sur Subv. FonctT		31 913,17	17 807,26					
	TOTAL 68 DOTATIONS et PROVISIONS	43 900,00	107 478,07	65 757,51					
95000	Impôts sur les Sociétés								
	TOTAL 69 I.S.	0,00	0,00	0,00					
	TOTAL Charges	2 127 967,85	2 235 148,73	2 074 417,20		TOTAL Produits	2 052 386,08	2 257 997,06	2 072 016
60000	Emplois des Contributions Volontaires		110 608,00	89 328,00	870000	Contributions Volontaires		110 608,00	89 328
	TOTAL CONTRIBUTION VOLONTAIRE	0,00	110 608,00	89 328,00		TOTAL CONTRIBUTION VOLONTAIRE	0,00	110 608,00	89 328
	TOTAL	2 127 967,85	2 345 756,73	2 163 745,20		TOTAL	2 052 386,08	2 368 605,06	2 161 344
	Excédent exercice	0,00	22 848,33	0,00		Déficit exercice	75 581,77	0,00	2 401
	TOTAL	2 127 967,85	2 368 605,06	2 163 745,20		TOTAL	2 127 967,85	2 368 605,06	2 163 745

BUDGET PRÉVISIONNEL 2026

60 ACHATS (SAUF 603)		
602110	Alimentation	81 699.77
602111	Gouters	13 460.85
602120	Fournitures d'Atelier	21 028.70
602121	Livres et Jeux de sociétés	1 993.00
602160	Pharmacie	2 257.25
606110	Eau	2 200.00
606120	Electricité et Gaz	17 100.00
606130	Carburant	7 104.00
606200	Produits d'Entretien	5 117.00
606300	Fourn. entret./PT équipement	13 307.85
606400	Fournitures administratives	6 658.00
606500	Linge et vêtements de travail	500.00
607100	Marchandises à Revendre	26 000.00
Total :		198 426.42

61 SERVICES EXTÉRIEURS		
611000	Sous-traitance générale	142 630.98
613200	Locations Immobilières	45 633.00
613500	Locations mobilières	14 695.00
614000	Ch.locatives et de copropriété	8 000.00
615200	Entret. & réparat./biens immos	1 500.00
615500	Entret. & réparat./biens mobil.	9 843.00
615600	Maintenance	23 200.00
616100	Primes assurances-multirisques	18 700.00
618100	Documentation générale	1 075.00
618500	Frais Séminaire, conférence	290.00
Total :		265 566.98

62 AUTRES SERVICES EXTÉRIEURS		
621420	Personnel facturé	28 427.50
622600	Honoraires	8 000.00
622700	Frais d'acte et de contentieux	50.00
623700	Publications	10 150.00
624810	Transport Activités	19 754.20
624820	Transport Autres	80.00
625110	Frais de Déplacement Bénévoles	600.00
625120	Frais de Déplacement Salariés	5 924.60
625600	Missions	643.00
625700	Réceptions	8 149.00
625800	Frais fonct. instances associat	765.00
626100	Affranchissements	800.00
626300	Téléphone, télégramme, téléx	8 300.00
627000	Services bancaires & assimilés	3 200.00
628100	Concours divers, cotisations..	11 000.00
628610	Frais de Formation - Frais pédagogique	6 000.00
628620	Frais de Formation - Frais Annexes	3 400.00
Total :		115 243.30

IMPÔTS, TAXES ET VERSEMENTS ASSIMILÉ		
0	Taxes sur les salaires	51 034.72
0	Part. empl. format. prof. contin	22 467.53
0	Autres impôts locaux	550.00
Total :		74 052.25

CHARGES DE PERSONNEL		
0	Salaires & appointements bruts	1 050 935.87
0	Cotisations URSSAF	163 388.10
0	Cotis. Prévoyance Mutuelle Santé	14 303.16
0	Cotis. Retraite Malakoff-Mederic	35 472.23
0	Cotis. Prévoyance CPM Chorum	9 880.38
0	Cotisations ASSEDIC	44 664.13
0	Versts aux Com. Entrep. & d'Etab	10 514.74
0	Médecine du Travail, Pharmacie	7 130.00
Total :		1 336 288.61

AUTRES CHARGES DE GESTION COURANT		
0	Droits d'Auteurs	1 050.00
Total :		1 050.00

CHARGES FINANCIÈRES		
0	Intérêts des emprunts & Dettes	100.00
Total :		100.00

DOT. AUX AMORTISSEMENTS, PROV. ET EN		
0	Dotations aux amorts des immo.	75 000.00
Total :		75 000.00

Total charges : 2065727.56

70 VENTE DE PRODUITS, PRESTA. DE SERVICE		
706100	Participation des usagers NOE	342 273.90
706101	Participation Usagers - Autres	14 450.00
706140	Participation CCAS pour Familles	1 000.00
706150	Participation Communes - ADP	4 050.00
706231	CAF - AGC	82 646.08
706232	CAF - ACF	27 650.10
706233	CAF - PSO ALSH Enfance-Jeunesse	140 607.20
706234	CAF - Enfants Handicapés	6 000.00
706235	CAF - CLAS	12 700.00
706237	CAF - PS Jeunes	20 494.31
706238	CAF - Appel à Projets	7 500.00
706239	CAF - Bonus de Territoire	69 108.00
Total :		728 479.59

74 SUBVENTIONS		
741101	Etat - Aide à L'Emploi	3 750.00
741102	Etat - Colo Apprenantes	12 000.00
741103	Etat - FDVA	1 500.00
741104	Etat - SDJES	1 000.00
741105	Etat - CNES	5 500.00
741106	Etat - FAAD	6 500.00
741107	Etat - Mieux Manger Pour Tous	8 912.00
741202	Département	3 000.00
741203	Communauté de Communes	1 137 694.00
741402	CARSAT	8 000.00
741403	MSA	3 366.60
741500	Subventions - Autres	9 500.00
741600	Etat - SDJES	26 000.00
747000	Quote-part des subventions d'invest.	13 260.00
Total :		1 239 982.60

75 AUTRES PRODUITS DE GESTION COURANT		
754110	Dons	22 000.00
754200	Mécénats	500.00
756000	Cotisations des Adhérents	8 150.00
Total :		30 650.00

76 PRODUITS FINANCIERS		
768100	Intérêts des cptes financiers	1 500.00
Total :		1 500.00

77 PRODUITS EXCEPTIONNELS		
777000	QP Subventions Investissement	1 700.00
Total :		1 700.00

78 REPRISES SUR AMORTISSEMENTS ET PRO		
789400	QP Subventions Fonds Dédiés	29 200.00
Total :		29 200.00

Total produits : 2031512.19

ORIENTATIONS 2026

Rappel des axes du projet social

Faciliter la vie quotidienne des habitants : familles, enfants, jeunes, seniors, personnes en précarité	Développer la participation des habitants et renforcer le lien social	Cooperer, agir de manière partenariale en donnant plus de visibilité aux actions
<p>Proposer des solutions de mobilité liées à nos activités et au-delà</p> <p>Soutenir la parentalité et renforcer les liens intra-familiaux</p> <p>Proposer un accueil de loisirs répondant aux besoins des enfants de 3 à 12 ans et ajusté aux organisations des familles</p> <p>Accompagner les jeunes de 11 à 18 ans dans leur construction et leur orientation</p> <p>Soutenir la scolarité des enfants et des jeunes, en lien avec leurs familles et leurs établissements scolaires</p> <p>Accompagner les plus précaires du territoire en portant une Épicerie Solidaire, des activités de lien social et en veillant à faciliter la mixité sociale</p> <p>Mener une politique tarifaire adaptée aux ressources des foyers dans une optique de justice sociale</p> <p>Faciliter l'accès aux droits et les démarches administratives notamment pour les personnes les plus vulnérables</p> <p>Faire évoluer les locaux et matériels pour accueillir les besoins des activités, des services hébergés dans le Centre Social et les besoins des associations locales</p>	<p>Développer une proposition de « aller-vers » pour aller à la rencontre de tous les habitants, où qu'ils soient, dans leur quotidien sur le territoire</p> <p>Poursuivre les actions de prévention santé des habitants du territoire, enfants, jeunes, familles, seniors</p> <p>Accompagner les habitants et les collectifs d'habitants dans leur(s) projet(s)</p> <p>Encourager le bénévolat, la participation citoyenne et l'engagement des jeunes</p> <p>Soutenir la vie associative locale</p> <p>Développer des propositions culturelles sur le territoire</p> <p>Accueillir de façon inconditionnelle à La Maison des Projets, Centre Social</p>	<p>Développer les réseaux et les partenariats qui contribuent au projet social et au mieux vivre des habitants de Maine Cœur de Sarthe</p> <p>Poursuivre les collaborations avec les collectivités locales (Communauté de Communes Maine Cœur de Sarthe et communes du territoire) et la Caisse d'Allocations Familiales de la Sarthe, au service des habitants</p> <p>Contribuer à la vie fédérale des Centres Sociaux de la Sarthe, des Pays de la Loire et de France</p> <p>Etre acteur de la vie économique locale</p> <p>Travailler la communication de la Maison des Projets dans un enjeu de lisibilité et de visibilité des actions et projets</p> <p>Poursuivre la mesure et la valorisation de l'impact et de l'Utilité Sociale de la Maison des Projets</p>

Accompagner la transition écologique dans des dimensions solidaires et citoyennes

Faire évoluer des pratiques internes en intégrant les enjeux environnementaux

Contribuer à faire évoluer les habitudes des habitants en promouvant des pratiques cohérentes avec les enjeux environnementaux.

ÉPANOUISSEMENT

ENGAGEMENT LOCAL

QUALITÉ DE LA VIE QUOTIDIENNE

LIEN SOCIAL

DYNAMIQUE TERRITORIALE

INNOVATION SOCIALE

Enfance

- Poursuite du bassin de nage
- Installation de 5 sites d'accueil de loisirs en juillet



Accueil Communication

-Mirabelle se déploie, à la rencontre des habitants sur Ballon-Saint Mars, Courceboëufs, Joué l'Abbé.

-Festival des associations en Maine Cœur de Sarthe #5 : une édition sous le signe du Sport Santé, avec la maison de santé "Baljam" et d'autres partenaires.

Jeunesse

Thématique numérique

Un travail important de réflexion collectif sur la thématique du numérique ainsi que des actions « tests » seront menés durant l'année.

Une présence accrue avec de nouveaux projets dans les collèges

Un travail important de réflexion collectif sur la thématique du numérique ainsi que des actions « tests » seront menés durant l'année.

Des actions de développement du pouvoir d'agir :
Afin de permettre aux jeunes de s'impliquer dans leurs projets 2 actions seront développées :

-Coanimation des Conseil de la Vie Collégienne (CVC):

Le CVC est une instance de dialogue et de proposition qui permet aux élèves élus de s'impliquer dans la vie de leur établissement et de collaborer avec les adultes pour améliorer le climat scolaire, le bien-être et l'organisation de projets au collège.

-Le Projectarium :

En connexion ou complément avec le CVC, un « stand » pour travailler les projets avec les jeunes sera proposé durant les pauses méridiennes.

Développement des projets initiés fin 2025,
Les actions comme le café philo, le club d'échanges en langues étrangères seront développés en 2025.

Une réflexion sur l'organisation interne

Avec les départs des agents de la collectivités mis à disposition, couplé aux réflexions du projet jeunesse, une réflexion sur l'organisation et les actions est incontournable.

Famille

En 2025, Manon, notre animatrice famille est devenue "Promeneur du Net Parentalité". Ce dispositif mis en place par la CAF, est une présence sur les réseaux sociaux pour accompagner les parents. La promeneuse du Net aide les parents à comprendre les risques liés aux usages numériques mais pas seulement. Ce dispositif contribue à prévenir les difficultés, à soutenir la parentalité et à proposer un espace d'échange accessible, confidentiel et adapté aux usages numériques actuels, informe les parents sur les actions de la structure, les événements du territoire ou les thématiques d'intérêt parental.

De plus, un travail en réseau est de plus en plus installé avec le service petite enfance de la communauté de communes sur différentes actions. Notamment sur le projet babysitting, le lieu d'accueil enfants parents ainsi que co-organisation sur un événement qui est la semaine des familles.

En fin d'année 2025, un partenariat a été mis en place avec le Département afin de renforcer le travail en réseau. Cette collaboration avec une Technicienne de l'Intervention Sociale et Familiale au sein des locaux de la Maison Des Projets permet un accompagnement de proximité des familles, notamment celles pouvant bénéficier de l'épicerie solidaire La Petite Boutique.

Ces initiatives, lancées en 2025, s'inscrivent dans une dynamique durable. En 2026, nous poursuivons leur déploiement et leur renforcement, afin de continuer à répondre aux besoins des familles avec agilité et bienveillance, tout en consolidant notre ancrage territorial et notre rôle d'acteur clé de la prévention et du soutien à la parentalité. Ensemble, construisons un avenir où chaque famille trouve écoute, soutien et ressources pour s'épanouir.



Tout public

Depuis plusieurs années, la Maison Des Projets propose des activités physiques adaptées notamment pour les seniors, grâce à "Gym Santé Senior" qui a lieu tous les vendredis matin, mais aussi du yoga, de la sophrologie, des balades. Ce sont alors 35 personnes de plus de 50 ans qui viennent profiter à la fois d'une séance de mise en mouvement avec une professionnelle, mais aussi rencontrer d'autres habitants du territoire, rompre son isolement et étoffer leur réseau relationnel.

Fortes de ces expériences réussies, des retours positifs des participants, la Maison Des Projets souhaite aller plus loin et prendre pleinement sa place en termes de prévention santé. Nous sommes d'ores et déjà en lien avec des acteurs de la santé du territoire, des professionnels de la mise en mouvement des publics seniors et/ou souffrant de maladies chroniques. Des perspectives innovantes et inclusives, en combinant bien-être physique, lien social et prévention santé semblent envisageables.



PARTENAIRES

